

На правах рукописи



ДУБИНА Гульсина Ислямовна

**ПОВЫШЕНИЕ ЭФФЕКТИВНОСТИ ГОСУДАРСТВЕННОГО
РЕГУЛИРОВАНИЯ СЕЛЬСКОГО ХОЗЯЙСТВА**

**Специальность 08.00.05 – Экономика и управление народным хозяйством
(экономика, организация и управление предприятиями, отраслями,
комплексными: АПК и сельское хозяйство)**

**АВТОРЕФЕРАТ
диссертации на соискание ученой степени
кандидата экономических наук**

Саранск 2019

Работа выполнена в федеральном государственном бюджетном образовательном учреждении высшего образования «Национальный исследовательский Мордовский государственный университет им. Н. П. Огарёва»

Научный руководитель – **Полушкина Татьяна Михайловна**, доктор экономических наук профессор ФГБОУ ВО «Национальный исследовательский Мордовский государственный университет им. Н. П. Огарёва»

Официальные оппоненты – **Дозорова Татьяна Александровна**, доктор экономических наук профессор ФГБОУ ВО «Ульяновский государственный аграрный университет им. П.А.Столыпина», заведующий кафедрой экономики, организации и управления на предприятии

– **Барышников Николай Георгиевич**, доктор экономических наук, профессор кафедры «Бухгалтерский учёт, анализ и аудит» ФГБОУ ВО «Пензенский государственный аграрный университет»

Ведущая организация – Федеральное государственное бюджетное образовательное учреждение высшего образования «Орловский государственный аграрный университет имени Н.В. Парахина»

Защита диссертации состоится «28» февраля 2020 г. в 10.00 часов на заседании диссертационного совета Д 212.117.05 при ФГБОУ ВО «Национальный исследовательский Мордовский государственный университет им. Н. П. Огарёва» по адресу: 430005, г. Саранск, ул. Большевикская, 68, корп. 1, ауд. 706.

С диссертацией можно ознакомиться в Научной библиотеке им. М. М. Бахтина ФГБОУ ВО «Национальный исследовательский Мордовский государственный университет им. Н. П. Огарёва».

Диссертация, объявление о защите диссертации и автореферат диссертации размещены на официальных сайтах ФГБОУ ВО «Национальный исследовательский Мордовский государственный университет им. Н. П. Огарёва»: https://mrsu.ru/ru/diss/diss.php?ELEMENT_ID=73457 и Высшей аттестационной комиссии РФ: <https://vak.minobrnauki.gov.ru/main>.

Автореферат разослан 20 января 2020 г.

Ученый секретарь
диссертационного совета
доктор экономических наук доцент



И. Н. Краковская

1. ОБЩАЯ ХАРАКТЕРИСТИКА РАБОТЫ

Актуальность темы исследования. Государственное регулирование сельского хозяйства является составной частью аграрной политики РФ и позволяет существенно снизить последствия неэквивалентности в товарообмене сельского хозяйства с другими отраслями экономики, обеспечить эффективное функционирование агропромышленного производства России. В странах, где действуют эффективные методы государственного регулирования аграрного сектора экономики, гораздо более активными темпами осуществляется модернизация техники и технологий агропромышленного производства, обеспечиваются целевые параметры в продовольственном обеспечении населения и высокая конкурентоспособность сельхозтоваропроизводителей.

Ужесточающиеся вызовы внешней среды – сложная геополитическая обстановка, растущая конкуренция производителей продовольствия, обусловленная активным внедрением достижений научно-технического прогресса в производство, повышение требований к качеству продуктов питания, их экологизации при одновременной стагнации сельских территорий – требуют разработки и применения современных методов регулирования сельского хозяйства, которые должны быть экономически целесообразными и обуславливающими результативность используемых инструментов, когда интенсивная государственная поддержка будет способна обеспечивать соответствующие темпы наращивания объемов производства и исключать случаи нецелевого использования бюджетных средств. Кроме того, усовершенствованные методы регулирования развития сельских территорий должны приводить к замедлению оттока трудоспособного населения из сельской местности, а методы стимулирования воспроизводства материально-технической базы – создавать условия для инновационного обновления основного капитала отрасли.

Недостаточная проработанность теоретических и практических аспектов рассматриваемой проблемы обуславливает необходимость разработки инструментов повышения эффективности государственного регулирования сельского хозяйства и актуальность диссертационного исследования.

Степень разработанности проблемы. Вопросам определения роли государства в развитии экономических отношений посвящены труды как зарубежных ученых – классиков экономической теории А. Вагнера, Дж. Гэлбрейта, Ф. Кенэ, Дж. М. Кейнса, Дж. Б. Кларка, Ф. Листа, К. Маркса, Дж. С. Милля, А. Смита, Л. К. Туроу, так и отечественных исследователей – Л. И. Абалкина, Е. Т. Гайдара, С. Ю. Глазьева, В. А. Медведева, Е. Г. Ясина и др.

Теоретические основы эффективности государственного регулирования экономики нашли отражение в трудах Д. Ф. Винера, К. Бэмфорта, В. В. Волковой, С. Е. Закутнева, Г. Саймона, Л. В. Сморгунова, и др., а в отношении сельского хозяйства – в исследованиях А.И. Алтухова, Н. Вермеля Н.И. Пещуха, Л.П. Силаевой, И.В. Хилинской и др.

Проблемам государственного регулирования агропромышленного комплекса и сельского хозяйства посвящены исследования Н. Н. Веденина, Р. Ф. Гатауллина, Т. А. Дозоровой, В. А. Захаровой, И. В. Зинченко, Б. Д. Ключкина, Е. Г. Коваленко, И.А. Матвеева, В. В. Милосердова, А. В. Петрикова, Т. М. Полушкиной, Н. И. Проки, А. Ф. Серкова, М. Б. Убайдуллаева, О. Ю. Якимовой, Р. Г. Янбых и других ученых.

Разработке методических основ оценки эффективности государственного регулирования сельского хозяйства уделено большое внимание в работах Н. Г. Барышникова, Н. Н. Волкова, А. А. Грибанова, Н. Е. Евдокимовой, В. З. Мазлоева, В. А. Матчинова, Е. Мухиной, Н. А. Кокорева, Д. Ю. Самыгина, С. О. Сиптица, Л. И. Хоружия, В. Г. Широбокова, Р. Р. Юняевой и др.

Несмотря на наличие широкого спектра методических подходов к обоснованию эффективных направлений и методов государственного регулирования сельского хозяйства, большинство из них предполагают концентрацию усилий на отдельных направлениях, что не позволяет обеспечить достижение синергетического эффекта от комплексности и системности имеющихся в арсенале инструментов государственного регулирования отрасли. Данное обстоятельство предопределяет необходимость дальнейшего развития теоретических положений, разработки методических и практических рекомендаций, а также инструментов государственного регулирования сельского хозяйства, обеспечивающих эффективность их применения. Решение указанных вопросов обусловило выбор темы, постановку цели и задач диссертационного исследования.

Цель диссертационного исследования состоит в развитии теоретических положений, разработке методических и практических рекомендаций по повышению эффективности государственного регулирования сельского хозяйства.

В соответствии с поставленной целью в ходе исследования были определены следующие задачи:

- изучить научные взгляды на сущность и содержание эффективности государственного регулирования сельского хозяйства;
- обобщить теоретические подходы к повышению эффективности государственного регулирования сельского хозяйства;
- исследовать методологические подходы к оценке эффективности государственного регулирования сельского хозяйства;
- провести диагностику современного состояния и тенденций развития сельскохозяйственного производства;
- дать характеристику системы государственного регулирования сельского хозяйства;
- проанализировать практику обеспечения эффективности государственного регулирования сельского хозяйства;
- разработать авторскую методику оценки эффективности государственного регулирования сельского хозяйства;

- сформировать дерево решений развития системы государственного регулирования сельского хозяйства Пензенской области;
- разработать предложения по совершенствованию организационно-экономического инструментария государственного регулирования развития сельского хозяйства.

Объектом исследования являются организационно-экономические проблемы повышения эффективности государственного регулирования сельского хозяйства.

Предметом исследования выступает совокупность теоретических, методологических и практических подходов к развитию инструментов государственного регулирования сельского хозяйства, повышения его эффективности.

Область исследования. Содержание диссертационного исследования соответствует специальности 08.00.05 – Экономика и управление народным хозяйством (п. 1 – Экономика, организация и управление предприятиями, отраслями, комплексами; п. 1.2 – АПК и сельское хозяйство; п.п. 1.2.32. Государственное регулирование сельского хозяйства и других отраслей АПК) Паспорта специальностей ВАК (Экономические науки).

Теоретическую и методологическую основу диссертационного исследования составили фундаментальные и прикладные труды классиков экономической науки, работы ведущих отечественных и зарубежных ученых по исследуемой проблеме, соответствующие разработки научно-исследовательских институтов и ВУЗов, материалы международных, всероссийских и региональных научно-практических конференций и семинаров, нормативно-методические материалы по вопросам государственного регулирования сельского хозяйства.

В процессе исследования использовались методы системного, структурного и сравнительного анализа, графического представления результатов исследования, монографический, абстрактно-логический, статистический, экономико-математический, расчетно-конструктивный и другие методы.

Информационной базой исследования послужили материалы Федеральной службы государственной статистики, Территориального органа Федеральной службы государственной статистики по Пензенской области, Министерства сельского хозяйства Российской Федерации, Министерства сельского хозяйства Пензенской области, отчетные данные об итогах мероприятий Государственной программы развития агропромышленного комплекса Пензенской области на 2013–2020 годы, законодательные акты и другие нормативно-правовые документы РФ и Пензенской области по вопросам государственного регулирования сельского хозяйства, «Стратегия социально-экономического развития Пензенской области на долгосрочную перспективу (до 2021 года)», программы и другие разработки государственных органов власти и управления АПК РФ, информация из специализированных научных и периодических изданий, источники сети Интернет, другие официальные источники информации.

Научная новизна результатов диссертационного исследования состоит в развитии теоретических положений, а также разработке методических и практи-

ческих рекомендаций по обеспечению повышения эффективности государственного регулирования сельского хозяйства.

Основные результаты, определяющие научную новизну проведенного исследования, заключаются в следующем:

– на основе систематизации научных взглядов на повышение эффективности государственного регулирования сельского хозяйства с использованием пруденциального подхода расширено теоретическое представление о целях, направлениях и инструментах современного государства в развитии сельского хозяйства, которое должно создавать внутренние и внешние условия для развития сельского хозяйства, экономического роста и обеспечения продовольственной безопасности страны, опираясь на предварительную оценку реализуемых мер, включающую анализ вызовов внешней среды и исследование возможностей получения положительных эффектов;

– уточнено понятие и критерии эффективности государственного регулирования сельского хозяйства с учетом пруденциального подхода. Эффективность государственного регулирования сельского хозяйства предложено трактовать как достижение положительных технико-технологических, экономических, социальных, экологических, институциональных эффектов, компенсирующих бюджетные вложения и организационные усилия государства, отвечающих вызовам внешней среды и стимулирующих сельское хозяйство к выявлению и использованию конкурентных преимуществ. Критерии эффективности отражают основные направления получения эффектов (технико-технологические, экономические, социальные, экологические, институциональные), а также возможность применения различных методических подходов к их оценке;

– разработана многоступенчатая методика оценки эффективности государственного регулирования сельского хозяйства, включающая формирование специализированной системы оценочных показателей, расчет частных интегральных индексов для каждого направления государственного регулирования сельского хозяйства (экономического, технико-технологического, инновационного, экологического, институционального); определение интегрального показателя эффективности государственного регулирования сельского хозяйства с выявлением степени важности каждой его составляющей;

– предложен методический подход к обоснованию приоритетных функциональных задач по базовым направлениям государственного регулирования сельского хозяйства на основе построения дерева решений, формирование иерархических уровней которого целесообразно осуществлять на базе экспертной оценки сильных и слабых сторон аграрного сектора региона, возможностей и угроз внешней среды, ориентиров региональной аграрной политики, ресурсной базы сельского хозяйства региона, экономической целесообразности, сформированных региональных компетенций, тенденций развития отрасли, ее инвестиционной привлекательности;

– обоснованы предложения по совершенствованию организационно-экономического инструментария государственного регулирования развития сельского хозяйства, включающие, во-первых, разработку ряда приоритетных региональных проектов (ПРП), корректирующих развитие околопроизводственной и обслуживающих сфер АПК, таких как «Сельская производственно-социальная инфраструктура», «Экология Сурского края», «Малое сельское предпринимательство», «Продовольственная безопасность»; во-вторых, создание регионального Фонда кредитования инновационных проектов сельского хозяйства с целью предоставления заемных средств сельхозтоваропроизводителям на более приемлемых условиях, чем льготное банковское кредитование, что будет способствовать реализации инновационных разработок и активизации научных исследований в отрасли; в-третьих, развитие кластерных технологий интеграции производителей и переработчиков сельскохозяйственной продукции, содействующих развитию эффективного конкурентоспособного аграрного производства на основе достижения синергетического эффекта от взаимодействия предприятий АПК, стимулирования модернизации производства и менеджмента, инноваций и конкуренции, повышения их инвестиционного и экспортного потенциала.

Теоретическая и практическая значимость диссертационного исследования. Теоретическая значимость работы состоит в расширении теоретических представлений о целях, направлениях и инструментах современного государства в развитии сельского хозяйства на основе пруденциального подхода, позволяющего предусмотреть эффекты от реализуемых мер государственного воздействия в сочетании с вызовами внешней среды; в уточнении содержания критериев эффективности государственного регулирования сельского хозяйства, базирующихся на величине получаемых положительных эффектов, стимулирующих сельское хозяйство к использованию конкурентных преимуществ.

Практическую значимость имеют: авторская методика оценки эффективности государственного регулирования сельского хозяйства; методический подход к обоснованию приоритетных направлений государственного регулирования сельского хозяйства на основе построения дерева решений; предложения по совершенствованию организационно-экономических инструментов государственного регулирования развития сельского хозяйства.

Полученные результаты способствуют совершенствованию теоретических, методических и практических положений по обеспечению повышения эффективности государственного регулирования сельского хозяйства. Предложенные рекомендации по развитию организационно-экономического инструментария государственного регулирования сельского хозяйства могут быть использованы региональными и муниципальными органами власти и управления при разработке стратегий, концепций и программ развития сельского хозяйства с целью повышения его эффективности.

Результаты проведенного исследования одобрены и приняты к внедрению Министерством сельского хозяйства и ООО «Центр кластерного развития» Пен-

зенской области. Теоретические и практические разработки диссертационного исследования используются в учебном процессе Пензенского государственного университета в преподавании курсов «Отраслевая специфика менеджмента», «Теория государственного управления».

Апробация и внедрение результатов исследования. Основные положения диссертационного исследования были представлены и получили положительную оценку на международных научно-практических конференциях «Экономика и менеджмент в XXI веке» (Пенза, 2010, 2016 гг.), «Инновационные технологии в образовании и науке» I Международного симпозиума (Болгария, г. Варна, 2011 г.), «Проблемы развития производственной сферы экономики Российской Федерации» (Пенза, 2013 г.), «Экономическая безопасность общества, государства и личности: проблемы и направления обеспечения» (Пенза, 2014 г.), «Актуальные проблемы внешнеэкономической деятельности и таможенного дела» (Пенза, 2015 г.), «Проблемы и перспективы развития российской экономики» (Прага, 2015 г.), «Экономическая безопасность общества, государства и личности: проблемы и направления обеспечения» (Прага, 2018 г.), всероссийских научно-практических конференциях «Проблемы и перспективы развития российской экономики» (Пенза, 2013 г.), «Европейский союз в глобальной экономике: агропродовольственный аспект» (Саранск, 2019 г.).

Публикации. По теме диссертационного исследования опубликованы 23 научные работы общим объемом 9,8 п. л., из них авторских – 6,9 п. л., в том числе в изданиях, рекомендованных ВАК, – 7 работ.

Объем и структура диссертационной работы. Диссертация состоит из введения, трех глав, выводов и предложений, списка использованных источников, включающего 194 наименования. Работа изложена на 186 страницах печатного текста, содержит 28 таблиц, 34 рисунка, 9 приложений.

2. ОСНОВНЫЕ ПОЛОЖЕНИЯ, ВЫНОСИМЫЕ НА ЗАЩИТУ

2.1. Уточнение теоретических представлений о целях и методах современного государства в развитии сельского хозяйства

Исследование и систематизация научных взглядов на повышение эффективности государственного регулирования сельского хозяйства позволяет рассматривать эффективность не только как цель, но и как необходимый атрибут формирования его системы (рисунок 1), в качестве основных элементов которой выступают его направления (меры), декомпозируемые в совокупность задач, обеспечивающих достижение главной цели – повышение эффективности сельскохозяйственного производства, обеспечение продовольственной безопасности страны, рост конкурентоспособности отечественного агропродовольственного рынка.

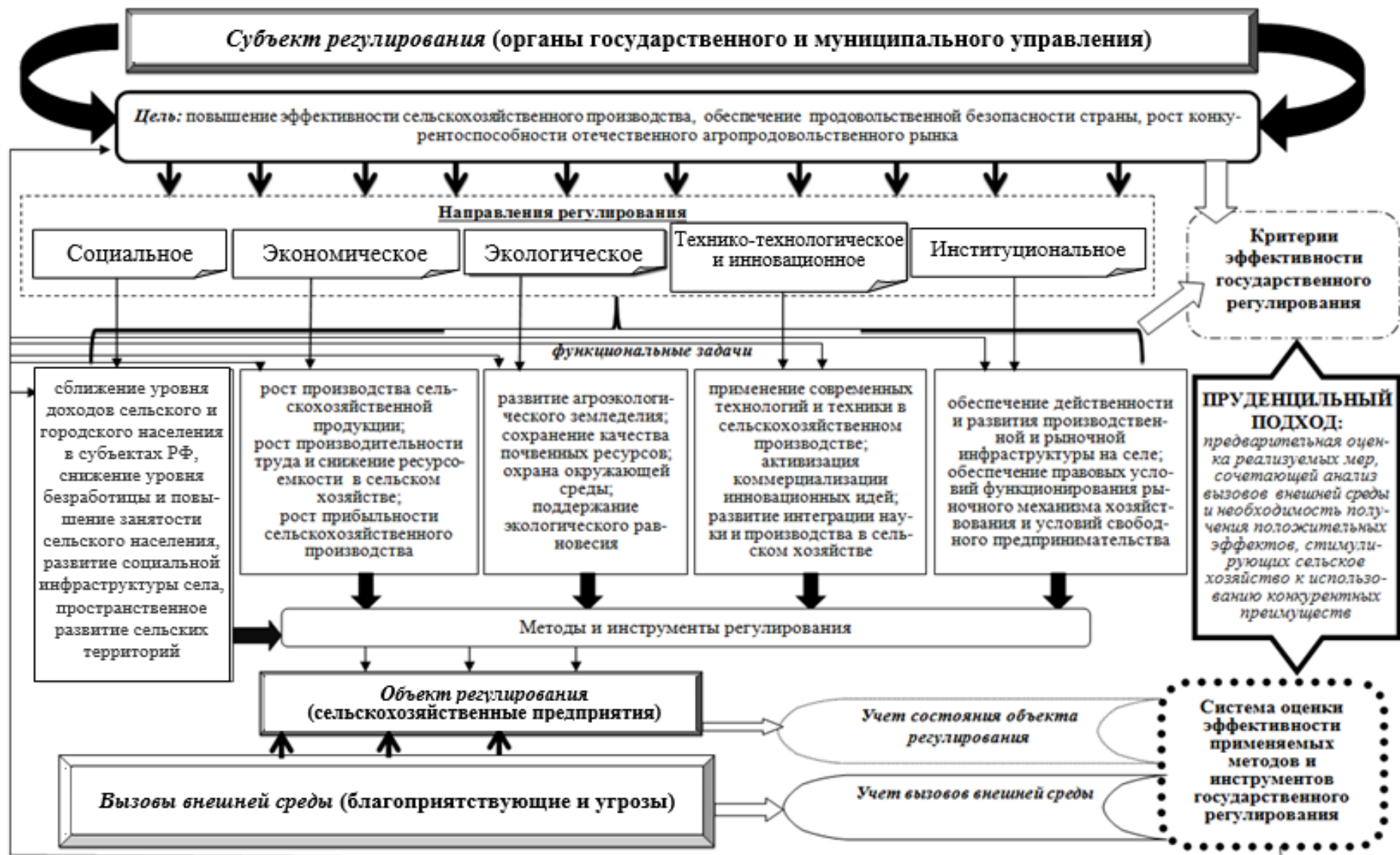


Рисунок 1 – Формирование системы государственного регулирования сельского хозяйства на основе пруденциального подхода

Результативность достижения целей и решения поставленных задач определяется в рамках оценки эффективности применяемых методов государственного влияния. Показатели эффективности следует рассматривать в качестве элемента системы государственного регулирования, позволяющей выбирать наиболее приемлемые методы и инструменты для каждого направления.

Считаем целесообразным использовать при этом пруденциальный подход, заключающийся в своевременном учете факторов и вызовов внешней среды и прогнозировании состояния объекта управления (сельского хозяйства) при условии применения конкретных направлений, методов и инструментов государственного регулирования.

Таким образом, под системой государственного регулирования в сельском хозяйстве мы будем понимать совокупность направлений, методов и инструментов регулирования деятельности сельхозтоваропроизводителей, рыночного механизма отрасли, сформированных и реализуемых с учетом вызовов внешней среды и основанных на их прогнозировании. При этом выбор направлений, методов и инструментов государственного регулирования должен обуславливаться их экономической эффективностью (рисунок 2):



Рисунок 2 – Процесс выбора эффективных методов и инструментов государственного регулирования сельского хозяйства на основе пруденциального подхода

Предложенный порядок выбора эффективных методов и инструментов государственного регулирования сельского хозяйства предполагает использование методов стратегического анализа внешней и внутренней среды, а также методов оценки эффективности государственного регулирования, достаточно широко рассмотренных в исследованиях современных отечественных и зарубежных ученых.

2.2. Уточнение понятия и критериев эффективности государственного регулирования сельского хозяйства

Существующие в теории и практике методические подходы к анализу эффективности государственного регулирования сельского хозяйства можно классифицировать по следующим признакам (рисунок 3):



Рисунок 3 – Классификация методических подходов к оценке эффективности государственного регулирования сельского хозяйства

Приведенная классификация позволила систематизировать существующие в настоящее время критерии эффективности государственного регулирования сельского хозяйства в рамках применения вышеизложенных подходов (таблица 1):

Таблица 1 – Критерии эффективности государственного регулирования сельского хозяйства, применяемые при ее оценке в настоящее время

Методический подход, авторы	Критерии эффективности
1	2
Оценка поддержки производителя, ОЭСР	PSE – Показатель соотношения внутренних (P_i^d) и мировых цен (P_i^b) < 1
Оценка поддержки производителя, австралийские ученые	Эффективная ставка поддержки – ERA с учетом поддержки $>$ ERA без учета поддержки
Оценка конкурентоспособности отечественного производителя, ОЭСР	Номинальный коэффициент протекционизма (NPC) < 1
Оценка доходности производителя, Р. Хакимов	Средняя доходность сельхозтоваропроизводителей $СД = [\sum_{i=1}^n (\Pi_i + S_i) * V_i] - Нп \rightarrow \max$
Соотношения полученных финансовых результатов сельскохозяйственных организаций и совокупной прямой поддержки из бюджетов всех уровней, Е. Мухина	Полученные финансовые результаты сельхозпредприятий (ФР) $>$ Бюджетная поддержка (БП)
Соотношения полученных финансовых результатов сельскохозяйственных организаций и совокупной прямой поддержки из бюджетов всех уровней в ретроспективе, Л. Хоружий, Н. Кокорев и В. Матчинов	Коэффициент эффективности использования государственной помощи $K_{эф} = (P_2 - P_1) / (Y_1 - Y_0) * 100\%$ Рост коэффициента по периодам
Эффективность бюджетной поддержки в форме предоставления грантов на реализацию инвестиционных проектов, С.Сиптиц, Н. Евдокимова, В. Мазлоев, Ю. Дорошенко, А. Ковалев	Бюджетные денежные потоки (BCF) $>$ Государственная поддержка, осуществляемая в форме предоставления грантов на реализацию инвестиционных проектов (INT)
Эффективность государственной поддержки, предоставляемой в виде компенсации затрат, С. Шелковников, А.Стадник, А.Лагода, Н. Николаенко	Коэффициент государственной поддержки основного производства $K_{поп} = (СР * НК_{гп} - (СД - СУБ)) / СР$ Нормативное значение коэффициента $\geq 1,3$
Эффективность субсидирования процентной ставки по кредитам, привлекаемым сельхозтоваропроизводителями, Р. Юнueva	Дифференциал финансового рычага ($\text{ЭФЛ}_{схр}$) $< 1,5$
Рост уровня сельскохозяйственного производства, Н. Шарапова	Прирост валовой продукции сельского хозяйства ($\Delta ВП$) $>$ прирост государственной поддержки ($\Delta ОП$)
Прирост продукции сельского хозяйства в расчете на одного работника, Е.Минаева, Т. Рябов, В. Деевой	Прирост валовой продукции сельского хозяйства в расчете на одного работника ($\Delta ВП_p$) $>$ прирост государственной поддержки в расчете на одного работника, занятого в сельскохозяйственном производстве ($\Delta ОП_p$)
Эффективность организационно-экономического механизма государственного регулирования сельского хозяйства, А. Ярлыкапов	Снижение следующих показателей в динамике: $\Delta Ио$ – издержек обращения, $\Delta Ип$ – прямых производственных затрат, $\Delta Пот$ – потеря при производстве и реализации, при одновременном росте: финансовых результатов, рентабельности, окупаемости бюджетных средств
Уровень государственной поддержки при компенсации фактических затрат на производство продукции, Н. Климова	Коэффициент государственной поддержки производственной деятельности ($K_{пр}$) / Индикативный коэффициент государственной поддержки основного производства ($ИК_{опр}$) > 1

1	2
Сравнительный анализ фактических пороговых значений (индикаторов) с целевыми критериями и показателями госрегулирования, Т. Полушкина, К. Седова	Фактический показатель выполнения регионом мероприятий Госпрограммы за оцениваемый период (факт _i) > плановое значение выполнения регионом мероприятий Госпрограммы (план _i)

Считаем, что при установлении критериев эффективности государственного регулирования сельскохозяйственного производства в рассмотренных методических подходах не учтены степень стратегической обоснованности реализуемой аграрной политики и воздействие быстроизменяющихся факторов внешней среды. В этой связи применение пруденциального подхода потребовало использовать следующие критерии эффективности мер государственного регулирования (рисунок 4).



Рисунок 4 – Предлагаемая система критериев эффективности государственного регулирования сельского хозяйства

Данный подход в свою очередь позволяет рассматривать эффективность государственного регулирования с учетом волатильности факторов внешней среды, имеющих прогнозы ее развития и состояния внутреннего потенциала отрасли. Таким образом, эффективность государственного регулирования предложено трактовать как достижение положительных технико-технологических, экономических, социальных, экологических, институциональных эффектов, компенсирующих бюджетные вложения и организационные усилия государства, отвечающих вызовам внешней среды и стимули-

рующих сельское хозяйство к выявлению и использованию конкурентных преимуществ.

2.3. Методика оценки эффективности государственного регулирования сельского хозяйства

В условиях, когда государственное регулирование представляет собой систему целевых направлений, реализуемых через совокупность взаимосвязанных инструментов, оценить его эффективность с помощью одного или нескольких показателей не представляется возможным. В этой связи возникает необходимость разработки методики оценки эффективности государственного регулирования сельского хозяйства, основанной на системе взаимосвязанных показателей, позволяющих определить эффективность воздействия всех его методов и инструментов. В диссертации разработана многоступенчатая методика оценки эффективности государственного регулирования сельского хозяйства, основанная не только на расчете типовых показателей, но с учетом специфики объектов оценки, а также расчете частных интегральных индексов по каждой области оценки эффективности государственного регулирования сельского хозяйства (рисунок 5).

Итоговым показателем оценки эффективности государственного регулирования аграрного сектора экономики должен стать общий интегральный показатель, суммирующий данные оценки предыдущих этапов и объективно оценивающий действенность применяемых в регионе инструментов государственного регулирования сельского хозяйства.

Оценка результативности каждого из направлений государственного регулирования — социального (С), экономического (Э), экологического (ЭК), технико-технологического и инновационного (Т), институционального (И) блоков – позволила сформировать интегральный индекс эффективности государственного регулирования сельского хозяйства ($ЭГР_{сх}$):

$$ЭГР_{сх} = С + Э + Т + И + ЭК \quad (1)$$

В качестве ключевых областей оценки были выбраны перечисленные направления государственного регулирования. Далее была разработана система показателей, позволяющих оценить эффективность реализации конкретного блока направлений государственного регулирования. Выбранные показатели достаточно просты для расчета и позволяют получить адекватную оценку эффективности реализации применяемых инструментов государственного регулирования.

Каждый показатель в рамках предлагаемой методики предлагается рассчитывать в динамике как отношение значения в текущем периоде к значению предыдущего периода.

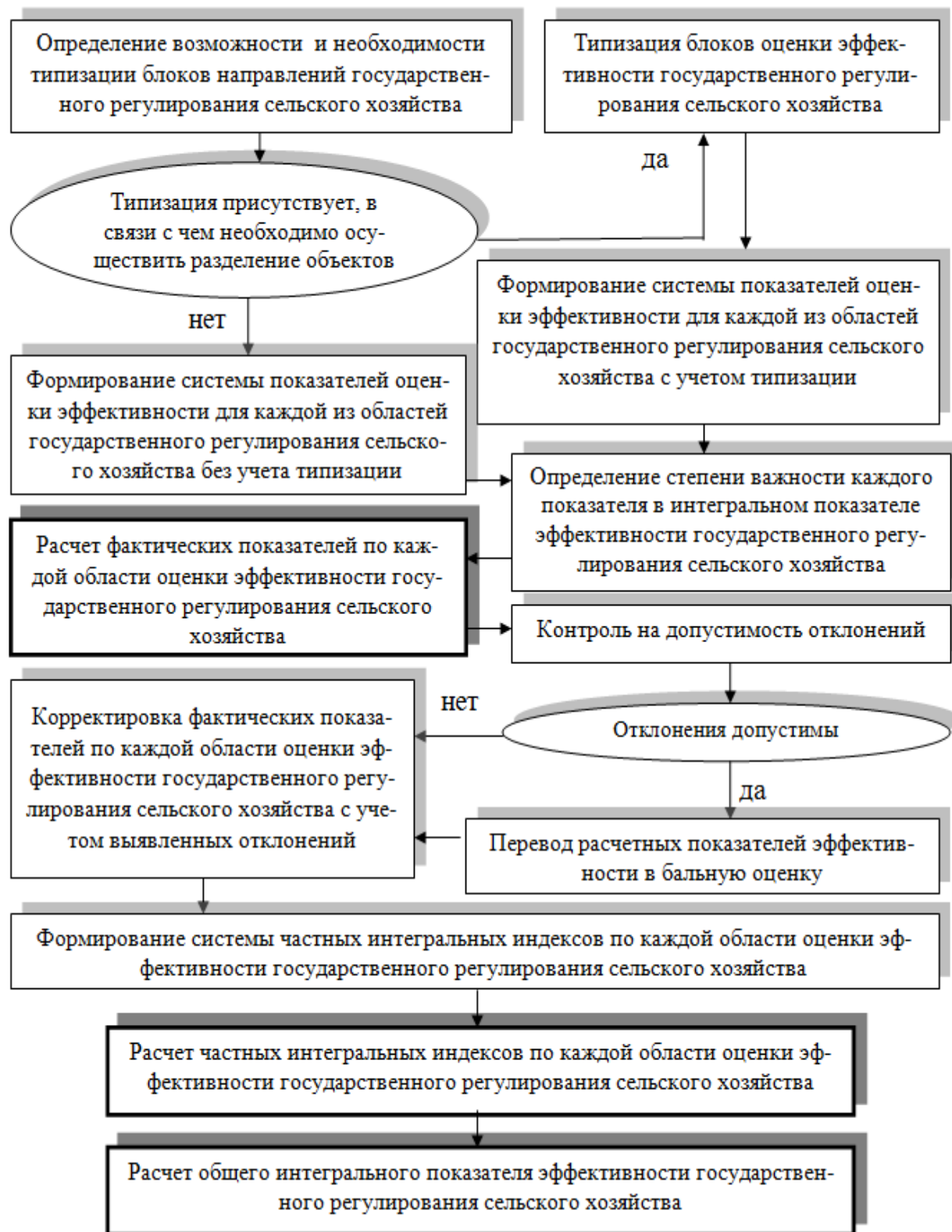


Рисунок 5 – Алгоритм проведения оценки эффективности государственного регулирования сельского хозяйства

По результатам расчета обобщающего индекса были проранжированы регионы ПФО по степени эффективности государственного регулирования экономики (таблица 2).

Таблица 2 – Рейтинг регионов по эффективности государственного регулирования сельского хозяйства*

Регионы	ЭГРсх	Степень эффективности
Республика Татарстан	4,14	Высокая эффективность
Нижегородская область	4,05	
Самарская область	3,62	Средняя эффективность
Саратовская область	3,48	
Удмуртская республика	3,33	
Оренбургская область	3,21	
Пензенская область	3,15	
Республика Мордовия	2,85	
Пермский край	2,42	
Ульяновская область	2,30	Низкая эффективность
Кировская область	1,90	
Чувашская республика	1,90	
Республика Башкортостан	1,55	
Республика Марий Эл	0,74	

* Критерии эффективности: от 4 до 5 баллов - высокая эффективность; от 2 до 4 баллов - средняя эффективность; менее 2 баллов - низкая эффективность.

Предложенная методика позволяет провести сравнительную оценку эффективности использования методов и инструментов в рамках каждого из направлений государственного регулирования, что в свою очередь дает возможность региональным и федеральным органам власти определить инструменты, способствующие реализации регулирующего воздействия государства с максимальной эффективностью, а также инструменты, использование которых в рамках конкретного региона не обеспечивает эффективную реализацию методов государственного регулирования, что требует их замены на другие, более действенные инструменты.

2.4. Методические рекомендации по выбору наиболее приоритетных функциональных задач базовых направлений государственного регулирования сельского хозяйства на основе построения дерева решений

Выявленные в ходе проведения оценки эффективности государственного регулирования сельского хозяйства достоинства и недостатки методов и инструментов системы позволили разработать предложения по их совершенствованию в рамках действующих направлений. Это может быть обосновано на основе дерева решений, построенного по принципу определения критериев важности решения проблем, выявленных в процессе проведения оценки эффективности государственного регулирования сельского хозяйства региона. Дальнейшее развитие и совершенствование механизма государственного регулирования отрасли зависит от ее состояния, во многом определяемого внешними факторами: состоянием агропромышленного комплекса страны в целом, воспроизводства трудового потенциала сельских территорий и их культурного уровня, ориентиров экономической и продовольственной безопасности государства, финансовой и внешнеторговой политики. В про-

цессе построения дерева решений развития системы государственного регулирования сельского хозяйства в Пензенской области следует выделить последовательные связи экономических и социальных целей, с одной стороны, с главной стратегической целью – с другой, а также со средствами их достижения, спроецированной на целевые показатели Госпрограммы и Стратегии развития региона. В теории стратегического управления для этого широко используется метод SWOT-анализа, фрагмент которого приведен в таблице 3.

Таблица 3 –SWOT-анализ сельского хозяйства Пензенской области для целей выявления перспективных методов государственного регулирования развития отрасли

Сильные стороны (Си)	Возможности (В)
<p>Стабильные темпы роста отрасли <i>Си1</i> Сформированная клиентская база, устойчивые хозяйственные связи в АПК <i>Си2</i> Высокие стандарты качества сельскохозяйственного сырья и продовольствия <i>Си3</i> Высокий ресурсный потенциал отрасли <i>Си4</i> Выгодное географическое местоположение <i>Си5</i> Растущая инвестиционная привлекательность <i>Си6</i> Финансовая устойчивость агроформирований области <i>Си7</i></p>	<p>Стабильный растущий спрос на продовольствие <i>В1</i> Развитие технологий переработки сельхозпродукции, появление новых продуктов и сфер применения сельхозсырья <i>В2</i> Расширение границ сбыта продукции в страны ЕАЭС <i>В3</i> Совершенствование продукции отечественных предприятий I сферы АПК <i>В4</i> Совершенствование транспортно-логистической составляющей, как инфраструктурного элемента всех сфер деятельности <i>В5</i> Повышение интереса отечественных и зарубежных инвесторов к вложениям в отечественный аграрный сектор <i>В6</i> Повышение доступности кредитных ресурсов, лояльности банков, развитие небанковского сектора финансовых услуг <i>В7</i> Развитие кластерных технологий в регионе <i>В8</i></p>
Слабые стороны (Сл)	Угрозы (У)
<p>Отсутствие свободных денежных ресурсов, закредитованность отрасли <i>Сл1</i> Недостаток квалифицированных кадров <i>Сл2</i> Сильная дифференциация производственного потенциала агроформирований региона <i>Сл3</i> Низкий уровень фактического использования ресурсного потенциала сельхозпредприятий внутри региона <i>Сл4</i> Слабый уровень менеджмента в отрасли <i>Сл5</i> Слабый экспортный потенциал предприятий отрасли <i>Сл6</i> Недостаточный уровень использования в региональном АПК современных методов интеграции производства <i>Сл7</i></p>	<p>Снижающийся уровень государственной поддержки отрасли <i>У1</i> Отток жителей из сельской местности <i>У2</i> Усиливающаяся дифференциация населения по доходам, ориентация большей части покупателей на дешевое продовольствие <i>У3</i> Отсутствие связи стратегии развития АПК со стратегией развития региона в целом <i>У4</i> Отток высококвалифицированных управленцев, маркетологов, финансистов в регионы с более высоким уровнем оплаты труда <i>У5</i> Высокие мировые стандарты качества продовольствия <i>У6</i> Ужесточение норм и регламентов антимонопольного законодательства <i>У7</i></p>

С учетом сочетания факторов внешней среды, а также слабых и сильных сторон отрасли на основе экспертной оценки (79 экспертов) в целях вы-

деления приоритетов при выборе методов и инструментов государственного регулирования развития сельского хозяйства была составлена матрица вероятности положительного или отрицательного влияния сочетания факторов внешней среды, слабых и сильных сторон на развитие сельского хозяйства Пензенской области (таблица 4).

Таблица 4 – Матрица вероятности положительного или отрицательного влияния сочетания факторов внешней среды и слабых и сильных сторон на развитие сельского хозяйства Пензенской области

Сочетание факторов внешней среды и слабых и сильных сторон сельского хозяйства	Вероятность проявления сочетания: низкая (0 – 0,33); средняя (0,34 – 0,66); высокая (0,67 – 1)	Характер сочетания: положительный (+), отрицательный (-)	Характеристика воздействия с учетом вероятности: разрушающее "Р", критическое "К", тяжелое "Т", дестабилизирующее "Д", стимулирующее "С", нейтрализующее "Н"
<i>B1, B3 ↔ Сл6</i>	высокая	+	С
<i>B2 ↔ Сл3</i>	высокая	+	С
<i>B4 ↔ Сл4</i>	средняя		Н
<i>B5 ↔ Сл3, Сл4</i>	средняя	+	С
<i>B6, B7 ↔ Сл1</i>	высокая	+	С
<i>B8 ↔ Сл7</i>	высокая	+	С
<i>У1 ↔ Су7</i>	средняя	-	Д
<i>У2 ↔ Су5, Су6</i>	средняя		Н
<i>У3 ↔ Су3, Су7</i>	низкая	-	Д
<i>У4 ↔ Су4</i>	низкая	-	Д
<i>У6 ↔ Су3</i>	средняя	+	С
<i>У7 ↔ Су2</i>	низкая	-	Д
<i>Сл1 ↔ У1</i>	высокая	-	К
<i>Сл2 ↔ У2</i>	высокая	-	Р
<i>Сл3 ↔ У3, У7</i>	средняя	-	Т
<i>Сл5 ↔ У5</i>	средняя	-	К
<i>Сл6 ↔ У6</i>	низкая	-	Д
<i>Сл7 ↔ У4</i>	средняя	-	К

В соответствии с данной матрицей исходя из необходимости устранения отрицательных эффектов со стороны внешних угроз и учитывая слабые стороны сельского хозяйства Пензенской области, в настоящее время наиболее приоритетными функциональными задачами базовых направлений государственного регулирования отрасли должны стать:

- 1) сохранение и развитие трудового потенциала сельских территорий;
- 2) обеспечение роста доходов потребителей;
- 3) рост финансовой поддержки отрасли;
- 4) обеспечение действенности и развития производственной и рыночной инфраструктуры отрасли на основе использования кластерных технологий интеграции.

Таким образом, применение вышепредставленной информации и научных методов построено дерево решений развития системы государственного регулирования сельского хозяйства Пензенской области (рисунок б):



Рисунок 6 – Дерево решений развития системы государственного регулирования сельского хозяйства Пензенской области

2.5. Предложения по совершенствованию организационно-экономического инструментария государственного регулирования развития сельского хозяйства

Результаты проведенных исследований позволили обосновать следующие направления совершенствования организационно-экономического инструментария государственного регулирования развития сельского хозяйства:

1) внедрение модели приоритизации государственной поддержки субъектов малого бизнеса на основе квалиметрической предварительной оценки инвестиционных проектов, представляемых на конкурс по выделению бюджетных субсидий начинающим фермерам и семейным животноводческим фермам;

2) использование кластерных технологий интеграции в мясном подкомплексе Пензенской области;

3) развитие кредитования инновационных проектов в сельском хозяйстве через организацию специального фонда.

Так, в качестве предложений по совершенствованию кредитования применительно к инновационной составляющей отрасли нами предложено создание специализированного Фонда кредитования инновационных проектов сельского хозяйства (ФКИПСХ), капитал которого должен быть сформирован из средств регионального бюджета.

Финансирование инновационных проектов сельхозтоваропроизводителей в форме предоставления льготных займов будет осуществляться в рамках программ развития ФКИПСХ, основные параметры которых отражены в таблице 5.

Таблица 5 – Планируемые параметры программ развития регионального Фонда кредитования инновационных проектов сельского хозяйства

Параметры	Значения
Отраслевое направление	Раздел А ОКВЭД «Сельское, лесное хозяйство, охота, рыболовство и рыбоводство»
Область применения	Программы развития ФКИПСХ ориентированы на проекты, направленные на: а) импортозамещение, б) внедрение достижений НТП, в) экспорт
Сумма займа	До 20 млн. руб.
Отсрочка уплаты основного долга	До 3 лет, в исключительных случаях до 5 лет
Срок займа	До 5 лет, в исключительных случаях до 10 лет
Целевой характер использования заемных средств	Строительство, реконструкция, модернизация помещений, используемых в сельскохозяйственном производстве, покупка оборудования для сельскохозяйственного производства
Процентная ставка	3–5 %: 3 % – при наличии банковской гарантии или предоставлении поручительства АО «Поручитель», 4–5 % – при других видах обеспечения
Дополнительные льготы	Процентная ставка составит 1 % годовых при условии экспорта продукции проекта на сумму не менее 50 % от суммы займа в год. Процентная ставка может быть снижена на 1–2 % годовых при приобретении оборудования отечественного производства
Софинансирование	Не менее 40 % бюджета проекта, в том числе за счет собственных средств (средств учредителей) не менее 15 % суммы займа

На начальном этапе в качестве эксперимента достаточно реализовать одну программу развития, предусматривающую выделение заемных средств по льготной ставке на строительство, реконструкцию, модернизацию помещений, используемых в сельскохозяйственном производстве, а также на покупку оборудования для сельскохозяйственного производства. Впоследствии программы могут быть дополнены такими направлениями, как «Лизинг», «НИ-ОКР», «Цифровизация АПК», программами узкой специализации. Основная цель программ – предоставление заемных средств на льготных условиях.

3. ОСНОВНЫЕ ВЫВОДЫ И ПРЕДЛОЖЕНИЯ

Проведенное исследование позволило выявить отсутствие системности в осуществлении государственного регулирования сельского хозяйства и оценке эффективности его методов и инструментов, что препятствует наращиванию сельскохозяйственного производства в целях обеспечения продовольственной безопасности страны, экономической устойчивости развития отрасли, росту конкурентоспособности отечественного агропродовольственного рынка.

В процессе изучения теоретических взглядов на проблемы повышения эффективности государственного регулирования сельского хозяйства, а также практики воздействия государственных структур на развитие отрасли расширены теоретические представления о целях, направлениях и инструментах современного государства в развитии сельского хозяйства и обосновано применение пруденциального подхода при оценке конкретных мер воздействия на отрасль.

В результате рассмотрения имеющихся методик оценки эффективности государственного регулирования сельского хозяйства были конкретизированы основные критерии эффективности методов и инструментов государственного регулирования в рамках каждого направления с применением пруденциального подхода и уточнено понятие эффективности государственного регулирования сельского хозяйства.

Предложена и апробирована усовершенствованная методика оценки эффективности государственного регулирования сельского хозяйства, построенная на разграничении его направлений, учитывающая типизацию объектов оценки, расчет частных интегральных индексов по каждому направлению оценки, в результате чего определена степень эффективности государственного регулирования сельского хозяйства Пензенской области.

На основе имеющихся данных об эффективности направлений, методов и инструментов государственного регулирования сельского хозяйства, полученных с помощью усовершенствованной методики оценки, составлено дерево решений развития системы государственного регулирования отрасли, где в качестве функциональных задач базовых направлений государственного регулирования отрасли выделены сохранение и развитие трудового потенциала сельских территорий, обеспечение роста доходов потребителей, рост уровня финансовой поддержки отрасли, развитие производственной и рыноч-

ной инфраструктуры на основе использования кластерных технологий интеграции.

В целях совершенствования организационно-экономического инструментария государственного регулирования сельского хозяйства предложены использование квалиметрической предварительной оценки инвестиционных проектов, представляемых на конкурс по выделению бюджетных субсидий начинающим фермерам и семейным животноводческим фермам, внедрение и распространение кластерных технологий в сельском хозяйстве, организация Фонда кредитования инновационных проектов сельского хозяйства, специализирующегося на предоставлении льготных займов сельхозтоваропроизводителям, внедряющим инновации в производство.

4. ОСНОВНЫЕ ПУБЛИКАЦИИ ПО ТЕМЕ ДИССЕРТАЦИОННОГО ИССЛЕДОВАНИЯ

Статьи, опубликованные в изданиях, рекомендованных ВАК

1. Юняева Р. Р. Оценка эффективности государственной поддержки системы кредитования сельскохозяйственных предприятий / Р. Р. Юняева, Ю. Ю. Частухина, Г. И. Курмаева // Изв. Пенз. гос. пед. ун-та им. В. Г. Белинского. – 2012. – № 28. – С. 647 – 651 (0,5 п.л., в том числе авторских – 0,3 п. л.)

2. Частухина Ю.Ю. Эффективность государственной поддержки как инструмента кредитно-инвестиционного механизма АПК / Ю. Ю. Частухина, Г. И. Дубина, А. А., Князькина // Аграр. наука – 2014. – № 7. – С. 7–9 (0,4 п.л., в том числе авторских – 0,3 п. л.)

3. Дубина Г.И. Теоретико-исторические аспекты оценки эффективности государственной поддержки системы кредитования сельского хозяйства / Дубина Г.И. // XXI век: итоги прошлого и проблемы настоящего. Сер. Соц.-гуманитар. науки. – 2015. – № 06 (28) т. 3 – С. 319–323 (0,6 п.л., в том числе авторских – 0,6 п. л.)

4. Пронина Ю. Ю. Модель определения эффективности выбора объекта государственной поддержки в АПК/ Ю. Ю.Пронина, Г. И. Дубина // Модели, системы, сети в экономике, технике, природе и обществе. – 2016. – № 1 (17). – С. 95–105 (0,3 п.л., в том числе авторских – 0,1 п.л.)

5. Пронина Ю. Ю. Анализ системы государственного регулирования развития сельского хозяйства и сельских территорий региона / Ю. Ю. Пронина, Г. И. Дубина, А. А. Князькина // Регион. экономика: теория и практика. – 2018. – Т. 16., № 10 (457). – С. 1929–1940 (0,6 п.л., в том числе авторских – 0,2 п.л.)

6. Полушкина Т. М. Концептуальные основы развития системы государственного регулирования сельского хозяйства на региональном уровне / Т. М. Полушкина, Ю. Ю. Пронина, Г. И. Дубина // Регион. экономика: теория и

практика. – 2019. – Т. 17, № 1 (460). – С. 153-168. (0,6 п.л., в том числе авторских – 0,2 п.л.)

7. Володин В.М. Современное состояние системы государственного регулирования села в Пензенской области / В.М. Володин, Г.И. Дубина, А.А. Князькина // Известия высших учебных заведений. Поволжский регион. Общественные науки. – 2019. – №4. – С. 140-151 (0,8 п.л., в том числе авторских – 0,3 п.л.)

Статьи в других научных и научно – практических изданиях:

8. Юняева Р. Р. О необходимости государственного регулирования системы сельскохозяйственного кредитования / Р. Р. Юняева, Г. И. Курмаева, К. В. Сычина // Экономика и менеджмент в XXI веке: сб. ст. по материалам II Междунар. науч.-практ. конф. – Пенза, 2010. – С.167–171 (0,4 п.л., в том числе авторских – 0,2 п.л.)

9. Курмаева Г. И. Нормативно-правовая база государственного регулирования системы сельскохозяйственного кредитования / Г. И. Курмаева / Молодежь и наука: Модернизация и инновационное развитие страны: сб. ст. по материалам II Междунар. науч.-практ. конф.– Пенза, 2011. – С.111–116 (0,3 п.л., в том числе авторских – 0,3 п.л.)

10. Курмаева Г.И. Зарубежная практика кредитования сельского хозяйства и ее позитивное использование в условиях современной России / Г. И. Курмаева // Инновационные технологии в образовании и науке: сб. ст. по материалам Междунар. науч.-практ. конф. I Междунар. симп. – Варна, 2011. – С. 97–101 (0,4 п.л., в том числе авторских – 0,4 п.л.)

11. Курмаева Г. И. Развитие агропромышленного комплекса России / Г. И. Курмаева, Ю.Ф. Гурдин // Проблемы и перспективы развития Российской экономики: сб. ст. по материалам науч.-практ. конф. – Пенза, 2013. – С. 105–109 (0,3 п.л., в том числе авторских – 0,2 п.л.)

12. Курмаева Г. И. Государственное регулирование системы сельскохозяйственного кредитования / Г. И. Курмаева, Г. Бареева // Проблемы и перспективы развития Российской экономики: сб. ст. по материалам науч.-практ. конф.– Пенза, 2013. – С. 124–128 (0,3 п.л., в том числе авторских – 0,2 п.л.)

13. Курмаева Г. И. Индикаторы и критерии оценки эффективности управления / Г. И. Курмаева, М. А. Стагис // Проблемы развития производственной сферы экономики РФ: сб. ст. по материалам Междунар. науч.-практ. конф. – Пенза, 2013. – С. 76–80 (0,4 п.л., в том числе авторских – 0,3 п.л.)

14. Дубина Г. И. Государственная поддержка АПК: опыт зарубежных стран / Г. И. Дубина // Экономическая безопасность общества, государства и личности: проблемы и направления обеспечения: сб. ст. по материалам Междунар. науч.-практ. конф. – Пенза, 2014. – С 111–116 (0,4 п.л., в том числе авторских – 0,4 п.л.)

15. Дубина Г. И. Аграрная политика – основа продовольственной безопасности России / Г. И. Дубина // Экономическая безопасность общества, государства и личности: проблемы и направления обеспечения: сб. ст. по материалам Междунар. науч.-практ. конф. / под ред. И. А. Сергеевой, С. С. Солдатовой – Пенза, 2014. – С. 78–84 (0,4 п.л., в том числе авторских – 0,4 п.л.)

16. Дубина Г. И. О развитии законодательства по регулированию государственной поддержки сельского хозяйства / Г. И. Дубина, Р. М. Долотин // Проблемы и перспективы развития российской экономики: сб. ст. по материалам IV науч.-практ. конф. – Прага, 2015. – С. 175–181 (0,5 п.л., в том числе авторских – 0,3 п.л.)

17. Дубина Г. И. Сравнение государственных программ поддержки сельского хозяйства / Г.И. Дубина // Актуальные проблемы внешнеэкономической деятельности и таможенного дела: сб. ст. по материалам Междунар. науч.-практ. конф. – Пенза, 2015. – С. 78–83 (0,4 п.л., в том числе авторских – 0,4 п.л.)

18. Дубина Г. И. Сельское хозяйство Российской Федерации в условиях санкций / Г.И. Дубина // Актуальные проблемы внешнеэкономической деятельности и таможенного дела: сб. ст. по материалам Междунар. науч.-практ. конф. – Пенза, 2015. – С. 83–85 (0,5 п.л., в том числе авторских – 0,5 п.л.)

19. Дубина Г. И. Ретроспективный анализ теоретических концепций государственного регулирования сельского хозяйства / Г. И. Дубина // Экономика и менеджмент в XXI веке: сб. ст. по материалам Междунар. науч.-практ. конф. – Пенза, 2016. – С.37–42 (0,4 п.л., в том числе авторских – 0,4 п.л.)

20. Дубина Г.И. Обоснование рисков государственной поддержки кредитования инновационных проектов в АПК / Г.И. Дубина, Ю.Ю. Пронина // Экономика и менеджмент в XXI веке: сб. ст. по материалам Междунар. науч.-практ. конф. – Пенза, 2016. – С.42–45 (0,3 п.л., в том числе авторских – 0,1 п.л.)

21. Дубина Г. И. Система государственной поддержки как основной инструмент регулирования сельского хозяйства / Г. И. Дубина // Экономическая безопасность общества, государства и личности: проблемы и направления обеспечения: сб. ст. по материалам V Междунар. науч.-практ. конф. – Прага, 2018. – С. 260–264 (0,3 п.л., в том числе авторских – 0,3 п.л.)

22. Дубина Г. И. Перспективные направления развития системы государственного регулирования сельского хозяйства Пензенской области / Г. И. Дубина // FORTUS: экономические и политические исследования. – 2019. – № 1 (0,3 п.л., в том числе авторских – 0,3 п.л.)

23. Дубина Г. И. Анализ инструментов государственного регулирования развития сельского хозяйства региона / Г.И. Дубина, Полушкина Т.М. // Европейский Союз в глобальной экономике: агропродовольственный аспект: сб. ст. по материалам заоч. Всерос. науч.-практ. конф. Саранск. – 2019. – С. 50– 56 (0,4 п.л., в том числе авторских – 0,2 п.л.)